

## **INFORMATIONS MEDICALES AVANT REALISATION D'UNE EXERESE DE KYSTE OU DE FISTULE DE LA PREMIERE FENTE BRANCHIALE CHEZ L'ENFANT**

Madame, Monsieur,

Votre enfant présente une fistule malformative développée dans la partie latérale haute du cou ou du conduit auditif externe. Afin que vous soyez clairement informé du déroulement de cette intervention, nous vous demandons de lire attentivement ce document d'information. Votre chirurgien est à votre disposition pour répondre à toutes vos questions.

N'oubliez pas de dire au chirurgien les traitements que votre enfant prend régulièrement, et en particulier l'aspirine. N'oubliez pas de signaler si votre enfant a déjà présenté des manifestations allergiques, en particulier médicamenteuses. Enfin n'oubliez pas d'apporter, lors de l'hospitalisation, les documents médicaux en votre possession : prises de sang, examens radiologiques notamment.

### **BUT DE L'INTERVENTION**

Cette intervention permet de procéder à l'ablation de la fistule ou du kyste de la première fente branchiale. Cette anomalie congénitale correspond à un canal abouché à la peau (fistule) ou à une poche remplie de liquide (kyste) situés dans la partie latérale et haute du cou, et la parotide, ou du conduit auditif externe. Ces anomalies peuvent s'infecter ce qui rend l'intervention beaucoup plus dangereuse pour préserver le nerf facial qui traverse cette région. C'est pourquoi leur exérèse est préférable avant tout épisode infectieux si possible.

### **REALISATION DE L'INTERVENTION**

L'intervention se déroule sous anesthésie générale. Une consultation d'anesthésie pré-opératoire est indispensable. Il est de la compétence du médecin anesthésiste-réanimateur de répondre à vos questions relatives à sa spécialité.

La durée d'hospitalisation et les soins post-opératoires vous seront précisés par le chirurgien.

### **RISQUES IMMEDIATS**

Au décours immédiat de l'intervention, les complications hémorragiques nécessitant une nouvelle intervention sont exceptionnelles. Un hématome post-opératoire est possible, rarement préoccupant. Une infection locale peut survenir.

Il peut exister quelques douleurs et difficultés transitoires à la mastication, ainsi que des douleurs cervicales.

On peut également constater une perte de sensibilité de la joue et du pavillon de l'oreille. Ceci est normal et s'atténue avec le temps. Il faut contrôler la cicatrisation du conduit auditif externe et du tympan, en cas d'incision à ce niveau. Enfin, il peut exister une paralysie de la face, d'intensité variable.

Celle-ci est, en général, temporaire et la récupération d'une mobilité normale et symétrique de la face sera aidée, si nécessaire, par une kinésithérapie. Néanmoins, le temps que cette paralysie récupère, l'oeil devra être protégé.

Toute douleur oculaire, toute rougeur de l'oeil devra être signalée.

### **RISQUES SECONDAIRES**

La cicatrice peut être sensible, voire douloureuse, parce qu'inflammatoire pendant plusieurs mois. Certains enfants peuvent présenter une cicatrice hypertrophique.

Le risque de récurrence est faible. Celle-ci peut se manifester par la réapparition d'un orifice fistuleux avec un éventuel écoulement.

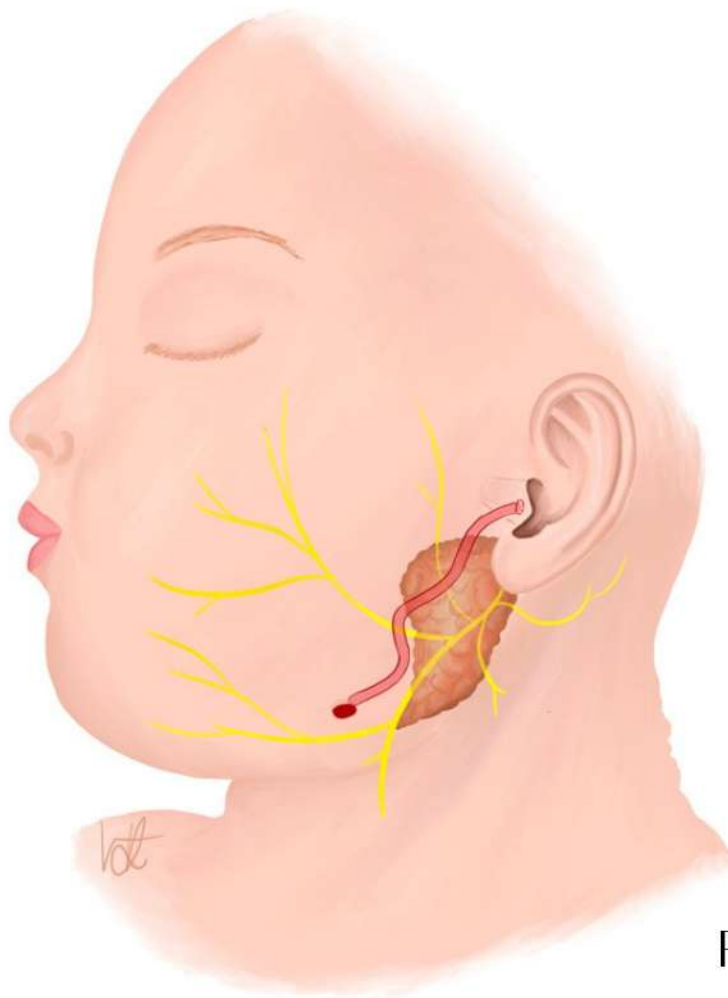
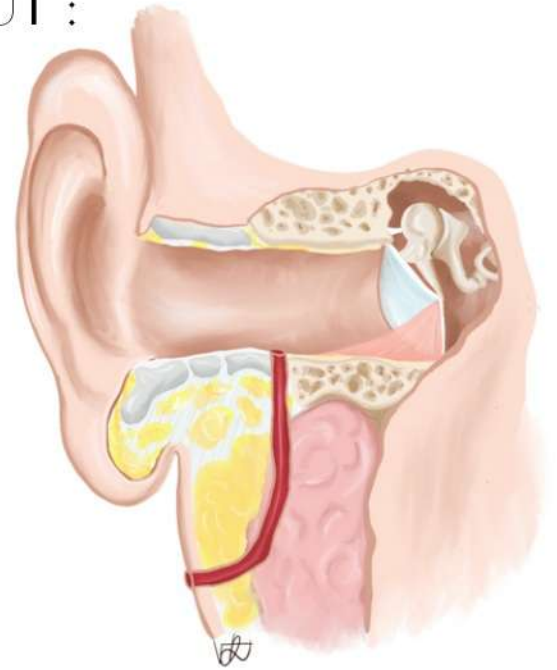
## **COMPLICATIONS GRAVES ET/OU EXCEPTIONNELLES**

Tout acte médical, investigation, exploration, intervention sur le corps humain, même conduit dans des conditions de compétence et de sécurité conformes aux données actuelles de la science et de la réglementation en vigueur, recèle un risque de complication.

La paralysie faciale définitive est exceptionnelle, particulièrement en cas d'intervention pour récurrence.

# KYSTE OU FISTULE DE LA PREMIERE FENTE

BUT :



MOYEN :



POST OPÉRATOIRE :

